

**Proposta de projecte
per a la gestió cívica de
La Lleialtat Santsenca**

Juny 2017

Coordinadora d'Entitats per la Lleialtat Santsenca

Índex

1 - Presentació	- 3
2 - Antecedents històrics i context	- 3
2.1 - Sants, Hostafrancs i La Bordeta	- 3
2.2 - Història de la Cooperativa Obrera La Lleialtat Santsenca	- 4
2.3 - Un edifici reivindicat pel veïnat	- 4
2.4 - El teixit associatiu de Sants	- 5
3 - La Lleialtat Santsenca, l'equipament	- 7
3.1 - Governança	- 7
3.1.1 - Principis i valors de la governança	- 7
3.1.2 - Objectius	- 8
3.1.3 - Espais de governança	- 9
3.1.4 - Organigrama de la Lleialtat	- 10
3.2 - Espais	- 11
3.3- Seveis	- 12
3.3.1 - Informació i recepció	- 12
3.3.2 - Cessió i lloguer d'espais	- 12
3.3.3 - Allotjament d'entitats	- 12
3.3.4 - Suport a la creació	- 13
3.3.5 - Servei de cafeteria i punt de trobada	- 13
3.4 - Activitats	- 14
3.4.1 - Segons l'origen de la proposta	- 14
3.4.2 - Segons el tipus d'activitat	- 14
3.5 - Àmbit d'influència i horaris	- 17
3.6 - Bases d'organització	- 18
3.6.1 Personal contractat	- 18
3.6.2 Proveïdors de serveis externs	- 24
3.7 - Pressupost	- 25
4 - La Coordinadora d'Entitats per La Lleialtat Santsenca (CELS)	- 27
4.1 - Qui som?	- 27
4.1.1 - Entitats que en formen part	- 27
4.1.2 - Amb qui ens relacionem	- 30
4.2 - Els valors compartits	- 31
4.3 - La Missió	- 31
4.4 - Objectius	- 31
4.5 - La Visió	- 32
4.6 - Estructura i funcionament de la CELS	- 32
4.6.1 - L'Assemblea General	- 32
4.6.2 - La Junta Gestora	- 33
4.6.3 - Els Eixos	- 33
4.7 - Organigrama de la CELS	- 34
5 - Annexos	- 35

1. Presentació

Us presentem el projecte de consolidació del desig d'un col·lectiu de veïns i veïnes i entitats del barri de Sants que porten anys treballant amb la voluntat de convertir el vell edifici de la Cooperativa Obrera La Lleialtat Santsenca en un nou espai públic de gestió ciutadana que estigui al servei del barri. Un punt de trobada, on poder fomentar la participació, la cooperació i la cultura de proximitat.

Volem desenvolupar un tasca de dinamització comunitària, d'iniciar, recuperar i enfortir xarxes i complicitats.

Volem recollir el testimoni dels santsencs i santsenques que col·lectivament van construir espais de solidaritat com va ser la Cooperativa Obrera la Lleialtat Santsenca o com moltes de les altres cooperatives històriques de Sants. Projectes col·lectius que van millorar la vida als barris.

Ens sentim compromesos amb aquesta iniciativa i responsables de fer una gestió democràtica i transparent per aconseguir un espai del barri i per al barri.

2. Antecedents històrics i context

2.1 Sants, Hostafrancs i La Bordeta

Els barris de Sants, Hostafrancs i La Bordeta formaven part de l'antic municipi de Santa Maria de Sants, un petit poble situat a les portes de Barcelona que estava dedicat al treball de les terres. A meitat del segle XIX Sants es va transformar en una vila industrial amb l'arribada de grans fàbriques com el Vapor Vell, l'Espanya Industrial o Can Batlló. Atrets pels llocs de treball també van arribar milers de nous santsencs.

Les dures condicions laborals, així com la manca de serveis de tot tipus va motivar que ben aviat aquests veïns i veïnes treballadors es comencessin a organitzar en organitzacions de suport mutu primer i posteriorment en sindicats. El sorgiment d'un important moviment ateneista va portar la cultura a les classes treballadores i l'aparició de cooperatives de consum i de treball va crear alternatives econòmiques als models existents. L'annexió a Barcelona l'any 1897 no va canviar ni el dinamisme de la societat santsenca ni el sentiment de pertinença al territori.

La dictadura però va significar el final d'aquests processos emancipadors. Els ateneus van ser clausurats i moltes cooperatives van ser incautades o bé buidades del seu contingut sociopolític. Tot i el cop gran part del teixit associatiu santsenc va aconseguir sobreviure al franquisme, agafant gran força a finals dels anys 70 i principis dels 80.

2.2 Història de la Cooperativa Obrera La Lleialtat Santsenca

El 22 d'octubre de 1894, quan Sants encara era un poble independent, quinze socis fundaven al carrer Callao, en el domicili particular d'un d'ells, La Lleialtat Santsenca. Al cap de sis mesos, quan ja eren una trentena, acordaren traslladar-se al núm. 3 del carrer Olzinelles, una casa de camp voltada per horts i cultius, que la va fer ser coneguda entre els cooperadors barcelonins com la «Cooperativa del Camp».

En uns inicis, els excessos de percepció se'ls repartien entre els socis, sense deixar res per a cap fons col·lectiu de reserva, una pràctica que més tard ells mateixos considerarien, críticament, com a «cooperativisme individualista». L'any 1896 la cooperativa es traslladà a una caseta del carrer Dalmau, on van estar gairebé trenta anys. Durant aquest temps la cooperativa va seguir creixent i finalment es va establir un Fons de Reserva destinat als casos de malaltia i invalidesa. L'any 1923 s'establí una quota setmanal de dues pessetes amb l'objectiu de construir un edifici de la seva propietat i la cooperativa va arribar a elaborar una moneda social pròpia.

El 1924 adquiriren uns terrenys al carrer d'Olzinelles i tres anys més tard, inauguraren la nova seu. Un edifici de dues plantes i terrat dissenyat per l'arquitecte Josep Alemany. A la planta baixa hi havia la botiga de queviures, el magatzem i el forn de pa, i a la planta principal, el cafè, la sala de juntes, el teatre, la secretaria, un petit gimnàs i una biblioteca. Una agrupació cultural s'encarregava d'organitzar balls i teatre, i el 5 de juliol de 1936, s'hi celebrà el Dia del cooperativisme, organitzat pel Grup de Sants.

Després de la Guerra Civil, la cooperativa va ser ocupada per la Falange després que s'anullessin les llicències de venda i que les forces repressores s'incautaren del local. Una expropiació que ara es vol revertir amb el retorn de la Lleialtat al barri.

Durant molt anys al local s'hi instal·là una fàbrica de torrons a la planta de baix i la sala de festes Bahia al primer pis. El 1988 l'Ajuntament clausurà el local, que estigué abandonat fins el 2006 quan l'okupà temporalment l'Espai Alliberat per la Cultura.

2.3 Un edifici reivindicat pel veïnat

Després d'un temps d'abandó el mes de desembre del 2009 col·lectius diversos i heterogenis van impulsar un procés amb l'objectiu de recuperar per al barri l'edifici històric de la Cooperativa Obrera La Lleialtat Santsenca. Seixanta entitats del teixit associatiu i veïnal de Sants van participar en l'elaboració d'un projecte per a l'edifici i l'any 2011 es va signar un manifest per tal que La Lleialtat fos un equipament pel barri.

Aquell mateix any el Districte va aprovar per unanimitat la compra de la Lleialtat Santsenca per reconvertir-la en equipament. Les obres de remodelació de l'edifici van començar el juliol del 2014 amb la previsió que l'equipament estigues acabat a l'abril del 2016, però l'abandó de les empreses adjudicatàries va endarrerir la finalització de l'equipament.

L'any 2016 les entitats implicades en la recuperació de la Llei de Sants com equipament per al barri van constituir-se en la Coordinadora d'Entitats per la Llei de Sants, una entitat creada amb l'objectiu d'assumir la gestió ciutadana del nou equipament. Des de la Coordinadora es vol aconseguir que la Llei de Sants sigui un equipament de referència per al barri, la casa de Sants.

Un espai que tothom se'l senti seu i en el qual veïns, veïnes i entitats participin en la seva gestió i de les activitats, esdevenint un punt de trobada, on relacionar-se i conèixer la diversitat de projectes i experiències que tenen lloc al nostre entorn i que sense la visualització necessària sovint acaben sent poc conegudes.

El present projecte de la Llei de Sants, com ja hem dit, s'ha basat en les necessitats i en les potencialitats del teixit associatiu de Sants, però també observant les experiències d'altres equipaments públics de la ciutat que fa anys que ja funcionen segons el model de la gestió cívica.

2.4 El teixit associatiu de Sants

La seva història i tradició associativa han convertit el territori que formen La Bordeta (18.430 habitants), Hostafrancs (15.812 habitants), Sants (40.889 habitants) i Sants-Badal (24.085 habitants) en un espai comú referencial per als seus veïns i veïnes, uns barris cohesionats, en gran part, per la força del seu teixit associatiu.

A l'inici dels anys 70 els veïns i les veïnes de Sants s'organitzaven i s'implicaven activament en les lluites veïnals que pretenien defensar el territori de les agressions urbanístiques. En aquest sentit l'any 1971 es creava el Centre Social de Sants, una entitat on s'uniren diverses comissions de barri que fins llavors havien treballat clandestinament sota l'aixopluc de la parròquia Sant Medir.

L'any 1973 el Centre Social de Sants va impulsar la campanya Cop d'Ull a Sants, un estudi complet de la situació social del barri de Sants, per conèixer amb detall quines eren les mancances al barri i quins eren els espais que podien generar oportunitats. Aquesta campanya va comptar amb una participació tant multitudinària que va fer que les assemblees s'haguessin de fer al Cinema Gaiarre. La lluita veïnal va aconseguir convertir les Cotxeres de Sants en l'actual centre cívic, l'Espanya Industrial en un parc, el Vapor Vell en una biblioteca i una escola i que va iniciar la lluita per aconseguir la conversió de Can Batlló en equipaments. Unes lluites que ens demostren la tradició d'implicació en el dia a dia i d'autogestió del veïnat santsenc.

En aquest mateix context l'any 1976, a partir del Congrés de Cultura Catalana, es creava Secretariat d'Entitats de Sants, Hostafrancs i La Bordeta. Una federació on s'han anat integrant gran part de les entitats d'aquest territori. En l'actualitat prop de 400 entitats són membres del Secretariat. Es tracta d'una entitat amb una llarga experiència en la gestió d'equipaments, ja que cogestiona, conjuntament a, Cotxeres de Sants i el Casinet d'Hostafrancs. Dos centres cívics que formen part d'un projecte comú amb una de les ofertes d'activitats més àmplies de la ciutat de Barcelona. En l'àmbit esportiu el Secretariat també gestiona dos poliesportius del districte. Des del Secretariat també s'han impulsat nous lligams associatius, com els Espais i Caus de Sants-Montjuïc, una plataforma que aplega les entitats de lleure educatiu del territori.

Des de l'any 2011, a l'altre extrem del carrer d'Olzinelles, funciona Can Batlló, un espai veïnal autogestionat que dona resposta a una reivindicació històrica del veïnat de la Bordeta. L'espai que ocupava aquesta antiga fàbrica estava designat per a equipaments pel PGM des del 1972 però aquests no es van arribar a realitzar. L'acció veïnal ha aconseguit que en aquest moment funcionin gran quantitat de grups de treball i projectes a Can Batlló.

En paral·lel a les entitats i els equipaments més formals funcionen a Sants gran quantitat de grups i col·lectius. Un exemple és l'Assemblea de Barri de Sants, un punt de trobada dels moviments socials al territori. També cal citar espais com el Centre Social Autogestionat Can Vies, un espai que funciona des de fa més de vint anys.

Espais i models diversos que ens denoten la voluntat de participació activa en la vida quotidiana i de gestió comunitària del veïnat de Sants, Hostafrancs i La Bordeta, i és que les relacions que es produeixen entre tots ells ens portarien a fer un mapa molt complex del teixit associatiu de Sants.

3. La Lleialtat Santsenca, l'equipament

El 2017 obrirà les seves portes La Lleialtat Santsenca, un equipament de titularitat municipal gestionat per la Coordinadora d'Entitats per la Lleialtat Santsenca mitjançant un conveni de gestió cívica. Una casa del barri i per al barri amb vocació de servei públic que contribueixi a la millora del nostre entorn.

Volem que la Lleialtat esdevingui un espai de trobada intergeneracional, obert al barri, governat de forma participada i democràtica, gestionat de forma ètica i transparent per poder construir xarxa comunitària a través de la cultura, la cooperació i l'acció social.

3.1 Governança

3.1.1 Principis i valors del model de governança

La CELS té la vocació de gestionar col·lectivament recursos públics perquè esdevinguin un bé comú. Aquesta voluntat ve acompanyada per l'assumpció d'unes responsabilitats ètiques que determinen els següents valors i principis:

Lleialtat

Som fidels al nostre barri, a la seva gent, a la memòria compartida i al seu present ric en la diversitat. Per això convidem a construir xarxa i a participar per retornar la riquesa generada.

Cooperació

Promovem l'acció col·lectiva per obtenir el bé comú, enfront l'individualisme i la desvertebració dels barris.

Interès general

Evidenciem la nostra vocació pública i el compromís amb el bé comú.

Accesibilitat, universalitat i lliure adscripció

Garantim l'accessibilitat de la comunitat als serveis i recursos que generem, així com la incorporació de qualsevol veí o veïna a les estructures de gestió i presa de decisions.

Vincles territorials

Som del barri, estem al seu servei i per fer-ho treballem en xarxa amb d'altres entitats del territori.

Retorn a la comunitat

Treballem amb objectius que millorin les condicions de vida del territori, més enllà dels membres del propi grup, i que tinguin un impacte social, cultural i ambiental a l'entorn.

Transparència, rendició de comptes i comunicació

Garantim la transparència i l'accés a la informació sobre la gestió econòmica i la presa de decisions i que aquesta sigui consultable i avaluable per qualsevol persona.

Gestió respectuosa de l'equip humà

Vetllem pel la igualtat i el respecte de totes les persones que formen part del projecte (voluntaris i personal remunerat) evitant la precarització de contractes i tendint a marcs laborals propis de la gestió ciutadana.

Coherència

Treballem per dur a la pràctica aquests principis en el dia a dia tant en la gestió com en la governança.

3.1.2 Objectius

Volem promoure la coresponsabilitat del veïnat, de les entitats i de la resta d'agents participants de la governança a l'hora de decidir, executar i avaluar els serveis que s'ofereixen des de la Lleialtat Santsenca. Així, el model descrit a continuació té per objectius els de:

- Implementar mecanismes de governança oberts, inclusius i transversals.
- Facilitar la implicació del veïnat i de les entitats en la presa de decisions i en la seva implementació.
- Afavorir la vertebració de les entitats de la CELS, creant i recolzant les sinèrgies i el treball comú entre les mateixes, sota una perspectiva que generi beneficis a tots.
- Facilitar la relació amb la resta d'agents que intervenen en el territori.
- Ser respectuosos i complementaris a l'actual oferta sociocultural del barri.

3.1.3 Espais de Governança

Els espais de governança de l'equipament seran els següents:

Fòrum de la Lleialtat

És un espai de participació obert a les veïnes, veïns i entitats del barri per escoltar-nos i poder prendre decisions entre totes. El Fòrum de la Lleialtat és una porta d'entrada per totes les persones que vulguin participar i implicar-se en el projecte.

Les Comissions operatives

Les Comissions són espais lliures i espontanis oberts a tota la ciutadania, on la participació s'organitza per temàtiques i per tant aquesta pot resultar més fructífera i alhora menys feixuga. A cada comissió hi trobem un representant de l'equip tècnic (càrrec tècnic / contractat) i un vocal de la Junta Gestora (càrrec polític / voluntari) que fa de pont entre la comissió corresponent i la Junta Gestora, així com persones voluntàries amb inquietuds variades.

Com a punt de partida es proposen les següents comissions:

Acció comunitària

Promou l'enfortiment de la xarxa comunitària. Vetlla pel correcte funcionament dels mecanismes de participació i treballa per l'empoderament i la corresponsabilitat de la comunitat. Vetlla per garantir la inclusió, la convivència i l'equitat de gènere.

Comunicació

Dissenya i desenvolupa el Pla de Comunicació de la CELS, de forma coherent amb els seus principis i valors. És l'encarregada de decidir les estratègies, els formats i mitjans per donar a conèixer els projectes i les activitats de l'equipament i de l'entitat.

Programació

Recull propostes i dissenya les grans línies de la programació sociocultural de l'equipament. Vetlla per les línies programàtiques i per cercar l'equilibri entre les diferents propostes.

Econòmica

Treballa en la confecció dels pressupostos, revisa la comptabilitat i vetlla per la seva transparència, pensa estratègies d'autofinançament. Cerca recursos per les activitats de la CELS a través de la gestió i seguiment de subvencions, premis, concursos i patrocinis. Proposta de criteris de gestió econòmica social i solidària.

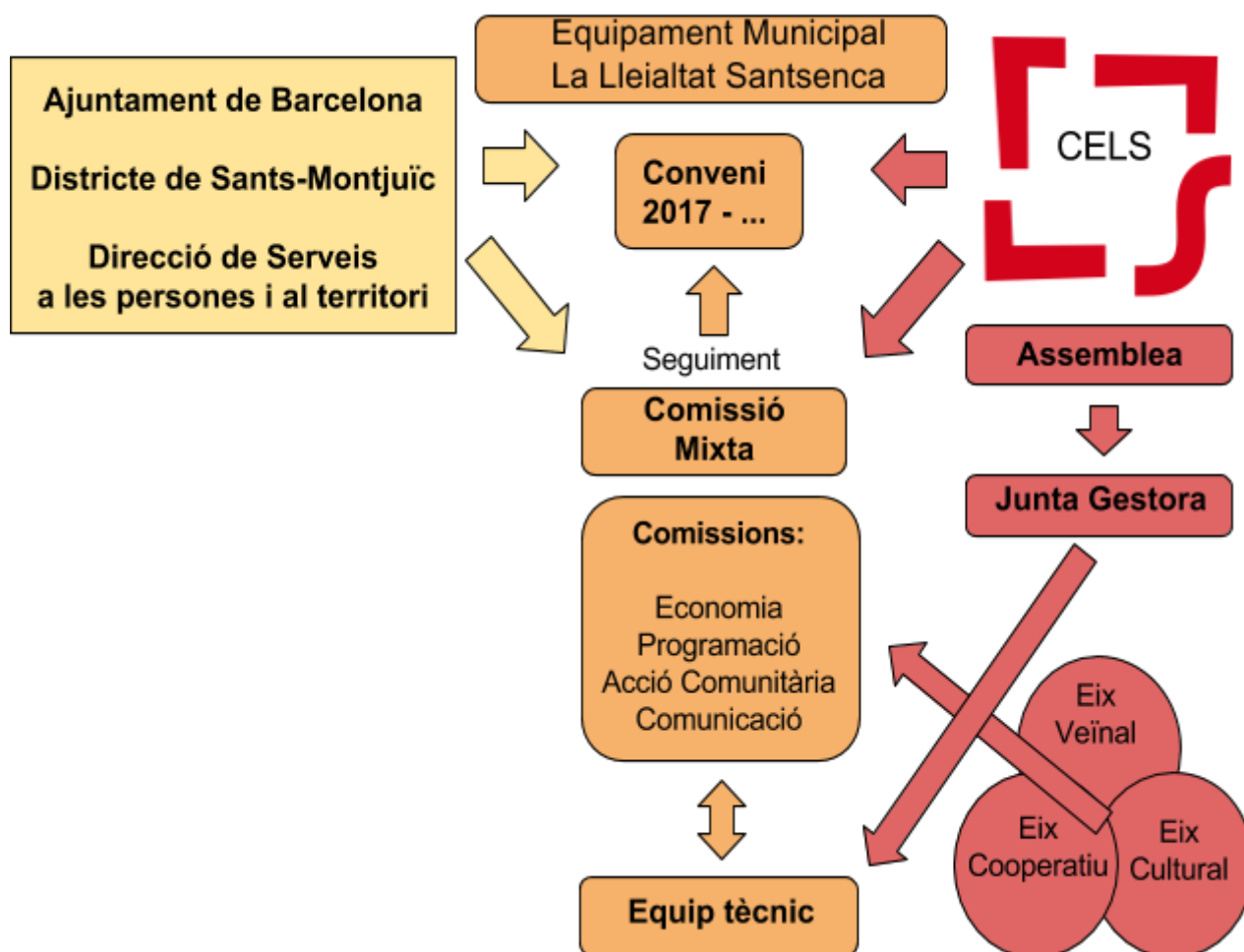
Puntualment es podran crear subcomissions o grups de treball específics amb un funcionament i manera de fer molt similar al de les comissions, però de temporalitat limitada. Actes festius especials (carnaval, Festa Major, etc) poden requerir la creació d'una subcomissió o bé, les necessitats d'un moment determinat poden fer que un grup de persones decideixi formar un grup de treball per fer una acció concreta.

Taula de seguiment mixta

Amb l'objectiu de fer seguiment del Conveni entre l'Ajuntament i la Coordinadora es proposa un sistema de repartició de responsabilitats a través d'un òrgan de composició **mixta** encaminat a a fomentar formes d'autocontrol i autoavaluació transparents, en que les dades i els resultats i siguin accessibles, comprobables i analitzables per la comunitat i l'administració pública.

3.1.4 Organigrama de la Lleialtat

Creiem que la construcció del model de governança requerirà temps. L'organigrama que presentem és una proposta inicial que al llarg del seu propi procés de construcció i consolidació segurament variarà i creiem que seria una bona senyal que així fos.



3.2 Espais

L'edifici de la Lleialtat està pensat per tal que els seus espais siguin el més polivalents possibles. Però podem definir-los de la següent manera:

Espai de recepció

És l'espai de rebuda i informació als usuaris de La Lleialtat, on hi haurà els informadors.

Cuina i servei de cafeteria

És la sala associada al servei que donarà el Cafè de la Lleialtat.

Atri

És un espai obert de comunicació i de relació veïnal que també pot servir per activitats obertes, com exposicions.

Sala polivalent petita (01)

Pot servir per activitats de format una mica més petit. Xerrades i debats, exposicions o actuacions.

Auditori

Pot servir com a teatre, com a auditori musical, com a sala per fer xerrades o per a moltes d'altres activitats. Té capacitat per a 200 persones. Té una sala annexa associada al seu ús.

Sales d'activitats (A2, A3, 14, 15, 26, 27)

Hi ha 6 sales més amples pensades pel desenvolupament de les activitats de la Lleialtat.

Bucs d'assaig (1, 2)

La Lleialtat està equipada amb 2 bucs d'assaig insonoritzats.

Despatx d'Administració

És l'espai de treball del personal de la Lleialtat.

Sala de reunions

Està pensada per les reunions de les entitats

Magatzems (1, 2)

L'equipament està dotat de dues sales pensades com a magatzem. Donaran servei tant a l'activitat ordinària de La Lleialtat com a les entitats que s'hi allotgin.

3.3 Serveis

3.3.1 Informació i recepció

El vestíbul de la Lleialtat serà un punt estratègic de benvinguda, amable i acollidor que reflecteixi el caràcter públic, obert i dinàmic de l'equipament i des d'on s'oferirà atenció personalitzada i de qualitat als veïns, veïnes i entitats; informació acurada sobre les activitats, propostes i resta de serveis de la Lleialtat Santsenca, la CELS, la xarxa associativa, cooperativa i comunitària; informació d'altres equipaments i serveis municipals així com informació general del barri i de la ciutat.

El servei és desenvoluparà de formà presencial, telefònica i per correu electrònic en l'horari d'obertura de l'equipament .

3.3.2 Cessió i lloguer d'espais

Volem que la Lleialtat Santsenca sigui un referent al barri en que entitats, grups i veïns i veïnes trobin un espai proper i accessible al que poder recórrer i del que poder fer ús per portar a terme activitats i serveis d'interès per als veïns i veïnes de Sants. Per tant, prioritant sempre la cessió en funció de l'interès públic i en concordància amb els principis de la CELS, i sempre que es tingui disponibilitat, es posaran a disposició i es cediran els espais i la infraestructura a col·lectius formals i informals o a veïns i veïnes perquè hi puguin portar a terme activitats d'interès social, cultural i cooperatiu.

També es procuraran establir acords de col·laboració amb qui es cedeixi l'espai per tal d'implicarlos i treballar conjuntament en la dinàmica del propi equipament i en la dinamització sociocultural del barri. Si això no es possible s'hauran de pagar els preus públics corresponents.

Setmanalment s'exposarà a l'entrada del centre, el quadrant que reflecteix l'ús diari de tots els espais amb l'objectiu que les associacions i grups cohabitants de l'equipament puguin saber l'ocupació i disponibilitat dels diferents espais per tal de facilitar la seva organització quan a la utilització dels espais lliures al centre. Sempre però, l'assignació i la gestió dels espais recaurà en les persones de l'equip tècnic referents d'aquest tema.

3.3.3 Allotjament d'entitats

La Lleialtat Santsenca ofereix allotjament a les entitats sòcies de la CELS amb les següents condicions. Totes elles pagaran una quota fixa a l'any que inclourà la quota de soci de l'entitat i que per tant els donarà veu i vot en totes les decisions que prengui la CELS.

Cada entitat haurà d'oferir un mínim d'una activitat anual, oberta i gratuïta, al veïnat, participació activa en els espais de governança de la CELS i col·laboració en les activitats que organitzi. .

El dinamitzador/a de l'equipament crearà una rutina de reunions amb les entitats allotjades per tal d'optimitzar recursos que permetin treure el màxim profit de la seva estada a la Lleialtat, i es revisaran de forma periòdica tots els convenis d'allotjament amb una doble finalitat. D'una banda

donar-los a conèixer els nous objectius per al nou període de gestió i d'altra banda convidar-los a participar i a conèixer quines són les seves necessitats com a entitat.

Les entitats allotjades podran:

Disposar d'una sala concreta en un horari concret, un màxim de tres hores setmanals. O disposar d'un espai en ocasions puntuals a convenir amb l'equip tècnic d'espais de l'equipament amb un marge de 15 dies d'antelació.

Un armari tancat amb clau

Servei de fotocòpies

Divulgació d'informació de l'entitat dins el web i els mitjans de comunicació de la CELS.

Qui ho pot sol·licitar?

Una entitat sense ànim de lucre o grup de fet sòc de la CELS. Es demanarà que s'adapti als horaris i espais disponibles i que sigui compatible amb les activitats que ja es realitzen a l'equipament.

Es prioritzaran:

Entitats vinculades al barri de Sants.

Entitats que ofereixin activitat innovadores i que no entrin en competència amb altres activitats de la Lleialtat Santsenca o del barri de Sants ja consolidades.

Entitats que fomentin la diversitat de propostes tant pel que fa a la temàtica com pel que fa al públic al qui va dirigit.

3.3.4 Suport a la creació

Aquest servei va adreçat a grups de música i companyies que treballin en l'àmbit de les arts escèniques que necessitin, temporalment, un espai d'assaig. S'oferiràn cessions d'espai gratuïtes a canvi de l'estrena de l'espectacle o actuació creat a la Lleialtat.

No es tracta d'un programa de residència sinó d'un model d'agitació creativa, on el creador ha d'oferir una mostra del projecte en un període d'assaig limitat.

3.3.5 Servei de cafeteria i punt de trobada

Entenem el Cafè de la Lleialtat com un servei més de l'equipament. El visualitzem com un dels principals espais de benvinguda, i de trobada. Un punt d'atracció obert a tothom que convidi a conèixer el projecte en general i la resta de serveis i activitats. Ens emmirallem en els cafès que eren la porta d'entrada de molts dels ateneus i seus de cooperatives d'arreu de Catalunya; sense anar més lluny el de la Cooperativa Obrera la Lleialtat Santsenca on, més que espais de consum, ho eren de relació, de tertúlia i de celebració.

Com una entitat més vinculada al projecte, els gestors d'aquest servei, hauran de garantir la seva aportació a través de propostes socioculturals en el seu sí i col·laborar en el calendari festiu i popular sempre que se'ls hi requereixi.

El Cafè i la Lleialtat treballaran en permanent simbiosi facilitant la retroalimentació mutua.

3.4 Activitats

Des de la CELS entenem la cultura com un dret fonamental que s'ha de fer arribar a tots els col·lectius. Creiem que ningú ha de quedar exclòs de la cultura per motius econòmics. Per nosaltres la cultura és una eina de desenvolupament comunitari que ens permet potenciar la llibertat d'expressió i la creativitat mitjançant processos de gestió individual i col·lectiva. Expressions culturals sorgides "arran de terra" un bé comú gestat en la comunitat i que per tant ha de revertir-hi en forma de múltiples riqueses.

Volem treballar en xarxa amb la resta d'agents i equipaments del barri per sumar esforços i ser complementaris, per aquest motiu evitarem tant els projectes que suposin una activitat comercial que entri en competència deslleial com la duplicitat d'activitats que ja s'estiguin portant a terme al barri.

La programació d'activitats s'organitzarà trimestralment.

Classifiquem les activitats en dos grans blocs:

3.4.1 Segons l'origen de la proposta:

Activitats pròpies de la Lleialtat Santsenca.

Són totes aquelles activitats programades des del propi centre, tant aquelles que hagin estat proposades per les entitats sòcies com aquelles propostes complementàries que des de la mateixa comissió s'encarreguin a l'equip tècnic.

Activitats sorgides de propostes externes a la Lleialtat Santsenca.

Són totes aquelles activitats que vinguin o bé del Servei de Suport a la Creació o propostes procedents d'associacions, grups i projectes d'utilitat pública externs a l'equipament.

3.4.2 Segons el tipus d'activitat

Al darrere de totes les propostes hi ha la voluntat de promoure formats i temàtiques diverses, adreçades a un públic intergeneracional. Activitats innovadores, educatives, lúdiques, festives i populars que contribueixin al desenvolupament comunitari a través de la cultura i la convivència.

Exposicions

Facilitar l'exhibició i presentació en públic de les creacions i els treballs de grups, entitats i col·lectius del centre i veïns i veïnes del territori. També tindran protagonisme totes aquelles exposicions que tractin temes d'interès sociocultural, històric o de sensibilització que la comissió consideri prioritàries.

Objectius:

- Potenciar la gestació d'iniciatives socioculturals, creatives, alternatives i laiques, des del barri i per al barri.
- Brindar als artistes novells del barri la possibilitat de tenir un espai on exposar els seus treballs.
- Mostrar al barri els treballs artístics i artesanals que fan les diferents entitats i col·lectius de la Lleialtat.
- Fomentar iniciatives relacionades amb l'art, la solidaritat, la participació, la interculturalitat, el feminisme...

Espais de debat i reflexió

Enraonar, fer ús de la raó per parlar, discutir, examinar en format de tertúlia, conferència, debat, per aprendre i construir col·lectivament.

Objectius:

- Impulsar el teixit associatiu, cultural i cooperatiu del barri, fomentant la mútua interacció.
- Esdevenir un espai d'intercanvi d'idees i coneixements i de cooperació entre persones i entitats.
- Promoure l'educació en els valors del cooperativisme, la sostenibilitat i el respecte pel medi ambient.
- Afavorir el treball en xarxa transversal i comunitari, el debat, la reflexió i l'acció en la proposta cultural del barri.
- Impulsar propostes de transformació social que reverteixin al territori.

Calendari festiu i de cultura popular

Volem potenciar la festa com una eina per crear comunitat, que serveixi per establir lligams tant entre els socis i sòcies de la Lleialtat com amb la resta del veïnat. La celebració del calendari festiu ens servirà per fomentar l'arrelament dels veïns i veïnes al territori. Volem que la Lleialtat serveixi per mantenir, recuperar i potenciar les tradicions i la cultura popular, uns elements que són part del patrimoni immaterial del barri.

Objectius:

- Potenciar la gestació d'iniciatives socioculturals, creatives, alternatives i laiques, des del barri i per al barri.

- Mantenir elements d'arrelament al territori com són les tradicions, la cultura popular i la memòria històrica.
- Implicació en el calendari festiu i popular del barri.

Arts escèniques i música

Les infraestructures amb que comptarà el centre (dos bucs d'assaig i una sala polivalent) estaran al servei d'aquelles companyies i grups que hagin de menester espais tècnicament òptims per a desenvolupar les seves creacions. I a l'hora són una oportunitat que permetrà eixamplar i millorar la oferta musical i escènica del barri.

Objectius:

- Promoure activitats de qualitat, en coherència amb els valors i principis de la Coordinadora.
- Potenciar la gestació d'iniciatives socioculturals, creatives, alternatives i laiques, des del barri i per al barri.
- Promoure l'acció comunitària treballant en xarxa amb la resta d'agents socials i culturals del territori.

Activitat lúdiques

A més d'entretenir i divertir entenem el joc com una poderosa eina educativa i creadora de vincles entre persones.

Objectius:

- Educar a través de propostes lúdiques de qualitat.
- Convidar a aquelles entitats que tenen el joc a l'epicentre de la seva activitat a que obrin les seves portes a un públic més ampli.
- Facilitar diferents jocs de taula per a totes les edats als diferents espais de relació de l'equipament, com el cafè o l'atri.

Accions formatives

A la Lleialtat Santsenca s'oferiran diferents accions formatives que serveixin per a l'assoliment dels objectius de la CELS. Sent conscients de l'amplia oferta de tallers que es realitzen a les Cotxeres de Sants la oferta formativa de la Lleialtat Santsenca s'entendrà de manera diferent, tant a nivell de format com de quantitat a l'oferta clàssica dels centres cívics, i per tant no seran una de les prioritats d'entre les propostes d'activitats. Ara bé, amb la intenció de fer créixer la participació es convidaran les entitats i els col·lectius de la Lleialtat a oferir accions formatives i/o educatives del seu àmbit d'acció. Si són demandats, també es podran realitzar cursos per donar eines per millorar l'eficiència de l'autogestió de les pròpies entitats.

En tots els casos es tindrà cura de ser complementaris i respectuosos amb la oferta existent en els equipaments propers.

Objectius:

- Impulsar el teixit associatiu, cultural i cooperatiu del barri.
- Esdevenir un espai d'intercanvi d'idees i coneixements i de cooperació entre persones i entitats.
- Promoure l'educació en els valors del cooperativisme, la sostenibilitat i el respecte pel medi ambient.

3.5 Àmbit d'influència i horaris

Àmbit d'influència

Creiem que l'àmbit d'influència de la Lleialtat Santsenca serà, principalment, Sants, Hostafrancs i la Bordeta, seguit de la ciutat de Barcelona.

A cada extrem del carrer d'Olzinelles trobem dos dels principals motors socials i culturals del territori. Per una banda Cotxeres de Sants, un dels centres cívics més actius de la ciutat de Barcelona, un equipament cogestionat i per l'altra, Can Batlló, un espai veïnal autogestionat.

Tenint en compte aquest context creiem que la Lleialtat Santsenca serà una peça clau del teixit associatiu i cooperatiu de Sants, que donarà suport a entitats i projectes i que servirà per lligar, a través del gran eix cívic que formarà el carrer Olzinelles projectes diferents però complementaris. Per això volem que la Lleialtat Santsenca treballi en xarxa amb la resta d'equipaments del territori, per esdevenir un espai des del que es faci acció comunitària. Entenem que la nostra especificitat és posar èmfasi en la oferta cultural feta a través d'un model de cooperació i col·laboració en el que el veïnat, més que usuari, en sigui el protagonista.

En els darrers temps Sants, Hostafrancs i La Bordeta s'han convertit en l'epicentre d'un important moviment cooperativista que ha ofert alternatives socials i econòmics als problemes actuals dels barris. Serem lleials a aquesta tradició i per això la veu d'aquests col·lectius tindrà un pes específic en el projecte.

Volem esdevenir un espai de trobada intergeneracional i és per això que totes les activitats i propostes s'adreçaran a tot tipus d'edat i condició. Un altre dels punts claus del projecte és ser accessibles a tothom i es vetllarà per fomentar una oferta d'activitats que inclogui col·lectius vulnerables, facilitant el seu acompanyament a través de l'oci i la creativitat. Per exemple obrint espais de creació formats per grups híbrids de veïns i de persones provinents d'entitats que treballen per la integració.

Horaris

De dilluns a divendres de 10 a 22h
Dissabtes de 10 a 14h i de 16 a 22h

Aquest horari es pot veure modificat puntualment en funció del calendari festiu.

S'establirà un protocol amb les entitats allotjades que ho sol·licitin que permeti flexibilitzar l'ús de l'espai permetent que els horaris s'adaptin a les necessitats associatives i que garanteixi un ús segur, responsable i respectuós de les instal·lacions.

3.6 Bases d'organització

3.6.1 Personal contractat

Per gestionar el dia a dia de l'equipament i els diversos projectes vinculats a aquests la CELS comptarà amb un equip tècnic format per 6 treballadors o treballadores contractats. Aquesta previsió es fa a partir de l'anàlisi d'equipaments de característiques similars com: l'Harmonia de Sant Andreu o la Casa Orlandai.

Hem elaborat aquest projecte seguint les categories laborals del conveni del lleure socioeducatiu. Tot i així creiem que cal avançar cap a marcs laborals propis de la gestió ciutadana (seguint l'exemple del Secretariat) que s'ajustin més a la realitat pròpia d'un servei públic de les característiques del que ens ocupa, evitant d'aquesta manera la precarització de contractes.

-Direcció

Categoria: Director

Jornada: 37'5h

Descripció

Direcció de l'equipament i dels seus equips de treball, garantint els objectius i valors de la CELS i l'aplicació del conveni entre aquesta i l'Ajuntament de Barcelona.

Funció i tasques

Responsabilitzar-se de la visió estratègica del centre i garantir els objectius i valors de la CELS. Reportar la informació necessària quan la Junta Gestora ho requereixi.

Vetllar per l'acompliment de les obligacions acordades en el conveni amb l'Ajuntament. Coordinació i relació amb la Direcció de Serveis a les Persones.

Coordinar tot el personal contractat, alliberat i voluntari de l'equipament.

Mediar davant possibles conflictes de l'equip.

Control i supervisió de la gestió econòmica de l'equipament i de la seva facturació.

Elaboració del pressupost anual conjuntament amb la Comissió Econòmica.

Dinamització de la Comissió Econòmica de la CELS.

Contractació i gestió de les assegurances.

Supervisar la comunicació interna i externa de l'equipament.

Supervisar l'acompliment de la LOPD.

Coordinar les diferents tasques tècniques del centre, supervisant la correcta aplicació dels objectius i estratègies acordades.

Coordinar l'elaboració de la memòria anual de l'equipament.

Quan se li requereixi preparar la documentació necessària per la Comissió Mixta.

Seguiment de les infraestructures de l'equipament i del seu correcte manteniment.

Coordinar les diferents eines d'avaluació del projecte (les establertes amb el districte, les de la XES i les de Gestió Ciutadana.)

Suport a la gestió d'espais i horaris, en funció de la disponibilitat i necessitats de les entitats, col·lectius, veïnes i veïns.

Suport a les activitats programades.

-Programació

Categoria: Director de programes

Jornada: 37'5h

Descripció

Gestió de la programació cultural de la Lleiialtat Santsenca, entenent aquesta tasca com una eina de dinamització sociocultural de l'equipament i el seu entorn territorial.

Funció i tasques

Coordinar la programació d'activitats culturals i formatives de la Lleiialtat Santsenca vetllant per la qualitat i propiciant les propostes innovadores.

Estar atent, a tendències socials i culturals d'àmbit general (ciutat, moviments socials, etc).

Participar, en nom de la CELS, de les propostes socioculturals i de dinamització del territori proper (Barri i Districte).

Garantir la presència d'activitats dels diversos àmbits: veïnatge, cultura i cooperació; tot mantenint els equilibris i fomentant la interrelació de les entitats i els col·lectius.

Dinamització de la Comissió de Programació de la CELS.

Elaborar, proposar i fer el seguiment del pressupost econòmic de cada temporada vetllant per la sostenibilitat econòmica de l'àrea.

Atendre seleccionar i presentar a la Comissió de Programació propostes artístiques i formatives que arribin a la Lleialtat.

Fixar les condicions materials, tècniques i econòmiques.

Fer proposta organitzativa de l'equip tècnic durant les activitats excepcionals.

Elaboració de la part corresponent d'indicadors i memòria.

Suport a les activitats programades.

-Dinamització

Categoria: Tècnic d'atenció especialitzada

Jornada: 37'5h

Descripció

Dinamització de relacions socials tant dins com fora de l'equipament, per fomentar la participació i crear xarxa comunitària amb el veïnat, les entitats i els agents del territori.

Funció i tasques

Ser referent tècnic de les entitats i col·lectius socis de la CELS.

Donar suport i vehicular les iniciatives i projectes de les entitats de la CELS.

Fomentar la interrelació i els vincles entre les diferents entitats de l'equipament.

Mediar i resoldre conflictes entre els diferents agents implicats en el projecte.

Ser el responsable tècnic de les accions en clau comunitària de l'equipament.

Gestió i acolliment de noves entitats a la Coordinadora.

Gestió del servei d'allotjament d'entitats.

Impulsar la participació de les entitats i el veïnat en els espais i òrgans de governança.

Dinamització de la Comissió d'Acció Comunitària de la CELS.

Elaboració de la part corresponent d'indicadors i memòria.

Vetllar per l'òptim funcionament de totes les comissions i grups de treball específics.

Suport a les activitats programades.

-Informació i comunicació

Categoria: Informador

Jornada: 37'5h

Descripció

Atenció i informació tant de cara als usuaris de la Lleialtat com al veïnat en general. Gestió de la comunicació de les activitats desenvolupades a la Lleialtat.

Funció i tasques

Informació:

Atenció, acollida i informació al públic, de manera presencial, telefònica i per correu electrònic.

Gestió de la base de dades.

Venda d'entrades a espectacles i activitats i realització d'inscripcions a cursos.

Suport a la gestió d'espais i horaris, en funció de la disponibilitat i necessitats de les entitats, col·lectius, veïnes i veïns.

Manteniment i actualització del material de difusió i comunicació en expositors, cartellera, taulell d'anuncis.

Comunicació:

Gestió del correu electrònic de comunicació de la Lleialtat.

Elaboració del pla de comunicació de la Lleialtat i participació en la creació del llibre d'estil.

Elaboració de mailings.

Redacció de continguts i actualització de la pàgina web.

Gestió de xarxes socials.

Creació i maquetació de materials gràfics de difusió a partir de plantilles pre-dissenyades (cartelleria, fulletó, agenda)

Recopilació i arxiu de les aparicions de la CELS als mitjans.

Coordinació amb agències de comunicació i premsa.

Elaboració de notes i dossiers de premsa.

Mantenir la relació tècnica amb la Direcció de Comunicació del Districte.

Elaboració de la part corresponent d'indicadors i memòria.

Dinamització de la Comissió de Comunicació de la CELS.

Suport a les activitats programades.

-Informació i administració

Categoria: Informador

Jornada: 37'5h

Descripció

Atenció i informació tant de cara als usuaris de la Lleialtat com al veïnat en general. Desenvolupament de les tasques administratives de l'equipament.

Funció i tasques

Informació:

Atenció, acollida i informació al públic, de manera presencial, telefònica i per correu electrònic.

Suport al desenvolupament i a l'organització de les activitats de la Lleialtat.

Gestió de la base de dades.

Venda d'entrades a espectacles i activitats i realització d'inscripcions a cursos.

Suport a la gestió d'espais i horaris, en funció de la disponibilitat i necessitats de les entitats, col·lectius, veïnes i veïns.

Manteniment i actualització del material de difusió i comunicació en expositors, cartellera, taulell d'anuncis.

Administració:

Arxivística i documentació administrativa general.

Suport a la gestió de la facturació.

Seguiment del pla de prevenció de riscos laborals i seguretat del centre.

Enllaç tècnic amb el servei de gestoria.

Suport administratiu en els diferents projectes de l'entitat.

Revisió i seguiment de serveis subcontractats i convenis amb tercers,.

Gestió de compres i estocs de material.

Gestió i actualització de l'inventari.

Participació en la Comissió Econòmica.

Elaboració de la part corresponent d'indicadors i memòria.

Suport a les activitats programades.

-Auxiliar

Categoria: Zelador

Jornada: 20h

Descripció

Endreça dels espais de la Lleialtat i suport tècnic en la preparació i desenvolupament de les activitats.

Funció i tasques

Vetllar per tal que l'estat de les sales de l'equipament sigui el correcte pel desenvolupament de les activitats.

Donar suport en la preparació i desenvolupament de les activitats del centre.

Reforç a les tasques del taulell.

3.5.2 Proveïdors de serveis externs

Aquelles tasques que no pugui assumir el personal contractat, ja sigui per cobrir necessitats concretes d'un moment o bé per que requereixin d'uns coneixements tècnics específics com per exemple informàtica, tècnics de so i llum, gestió contable, laboral i fiscal s'encarregaran a personal autònom o a entitats especialitzades.

Per a la contractació d'aquests serveis es prioritzaran projectes de l'àmbit de l'economia social i solidaria, que comparteixin els valors de la CELS i que garanteixin una gestió eficient i professional.

El Cafè de la Lleialtat

Per a la seva gestió, la CELS farà pública una convocatòria en la que l'entitat seleccionada signarà un acord de cessió amb la Coordinadora de temporalitat igual o inferior a la del conveni entre l'Ajuntament i la CELS i pagarà mensualment el canon establert que es revertirà en el finançament de l'activitat de l'equipament. L'oferta de restauració s'ajustarà a la llicència i a la infraestructura.

3.7 Pressupost

Previsió d'ingressos

	Total	Percentatge
INGRESSOS		
1. SUBVENCIÓ		
2. ACTIVITATS GENERALS	37.278	
Espectacles	1.400	
Accions formatives	20.378	
Lloguer d'espais	8.000	
Retorn econòmic del cafè	6.000	
Allotjament d'entitats	1.500	

Previsió de despeses

	Total	Percentatge
DESPESES	210.037,7	100
1. FUNCIONAMENT BÀSIC	157.117,7	74,8
A. EQUIP	133.400	63,5
Direcció (Director)	31.168,51	14,84
Programació (Director de programes)	27.515,13	13,1
Dinamització (Tècnic d'atenció especialitzada)	27.720,00	13,2
Informació i comunicació (Informador)	19.545,31	9,31
Informació i administració (Informador)	19.545,31	9,31
Auxiliar a mitja jornada (Zelador)	7842,24	3,73
B. MANTENIMENT I CONSUMS	2.000	0,95
C. DESPESES D'ADMINISTRACIÓ	11.257,7	5,36
Manteniment informàtic	2.250	1,07
Despeses bancàries	1.140	0,54
Material d'oficina	790	0,38
Correus i missatgeria	510	0,24
Assegurances	330,30	0,16
Auditoria, gestoria i suport legal	6.237,4	2,97
D. COMUNICACIÓ GENERAL	10.460	4,98
2. ACTIVITATS GENERALS	41.270	19,65
A. ACTIVITATS BÀSIQUES	33.770	16,07
Espectacles	13.500	6,43
Exposicions	770	0,37
Accions formatives	18.000	8,57
Suport a la creació	1.500	0,71
B. CALENDARI FESTIU	7.500	3,57
3. ACTIVITATS ESPECÍFIQUES	11.650	5,54
Serveis eventuais (tècnics)	8.880	4,23
Lloguer d'equips	1.570	0,75
Altres despeses	1.200	0,57

4. La Coordinadora d'Entitats per la Lleialtat Santsenca (CELS)

4.1 Qui som?

La Coordinadora d'Entitats la Lleialtat Santsenca és una entitat sense ànim de lucre, formada pel veïnat, associacions i col·lectius vinculats a Sants, constituïda l'any 2016 per donar vida a l'Espai de Participació La Lleialtat Santsenca.

La CELS promou la cultura, l'acció comunitària i la cooperació, el respecte i la llibertat; així com un desenvolupament públic i social més proper i participatiu, donant resposta als anhels de construir una societat més justa.

L'Assemblea General de la Coordinadora i la Junta són els òrgans que gestionen l'entitat. Les comissions són espais de participació per gestionar diferents aspectes o activitats de l'Associació.

4.1.1 Entitats que en formen part

La Coordinadora d'Entitats per la Lleialtat Santsenca té la voluntat de ser un espai obert a la participació de manera que en el futur es puguin anar incorporant nous col·lectius, veïnes i veïns. En el moment actual formen part de la coordinadora:

L'Economat Social

L'Economat és una cooperativa de treball associat sense ànim de lucre amb la finalitat de proveir de productes ecològics a les nostres 150 famílies. Es tracta d'un proveïment, en especial en l'àmbit alimentari, en les millors condicions de preu i qualitat, tot garantint el dret fonamental dels nostres veïns a una alimentació sense productes químics, ni manipulacions transgèniques i que els processos que hagin intervingut en la creació i distribució d'aquests béns, incorporin valor social i ambiental. D'aquesta manera, des de La Bordeta (Sants) aportem el nostre granet de sorra a la Xarxa d'Economia Solidaria (www.xes.cat), fem entre tots i totes, una economia al servei de les persones!

Diables de Sants

Diables de Sants va néixer al 1980 com una colla de cultura popular i tradicional catalana. Es tracta de la segona colla de diables més antiga de la ciutat comtal. Des de la seva fundació han participat en trobades i festejos arreu de Catalunya i més enllà, estenent la cultura del foc, la pólvora, la música i el ball. Participen i organitzem diferents actes de foc, tabalades i correfocs.

La colla està formada per unes quaranta persones i per uns altres personatges molt particulars. El famós drac Pitu, que també surt acompanyat per l'Heura i el Xot. I elements del fabulari clàssic com són la Medusa, l'Unicorn, el Ratpenat i el Mascle cabró. Així com la Diablessa, Llucifer i Diable major. I per suposat tots els Diables i Tabalers.

Castellers de Sants

Els Castellers de Sants és una colla castellera del barri barceloní de Sants fundada el maig de 1993, quan es van estrenar en la primera actuació a la plaça de Bonet i Muixí. Els membres de la colla, també coneguts com Borinots, duen una camisa grisa, en homenatge als treballadors de l'Espanya Industrial i de les antigues fàbriques tèxtils del segle XIX de barri. És una entitat del barri on més de 500 persones de totes les edats compartim una passió: els castells. Amb un índex molt baix de caigudes i un progrés constant, han aconseguit en només 22 anys d'història formar part del grup de colles de gamma extra.

Centre Social de Sants

Des de la seva fundació, l'any 1971, el Centre Social de Sants ha destacat pel seu caràcter acollidor de qualsevol iniciativa desenvolupada pel nostre veïnat més proper i, sobre tot, per qualsevol col·lectiu dedicat al treball per la millora de la qualitat de vida de les persones.

Els primers anys de la seva existència se solapen el clam i el desig per l'assoliment de les llibertats democràtiques amb la reivindicació d'un urbanisme més humà amb la demanda de zones verdes i equipaments pel nostre barri. Així s'assoleixen espais com les Cotxeres, l'Espanya Industrial i altres espais.

En l'actualitat la permanent reivindicació d'un urbanisme més humà i una millor i més transparent participació en els temes urbanístics es veu acompanyada per l'amplia oferta de serveis i activitats que més d'una trentena d'entitats i col·lectius desenvolupen dins el si de l'entitat i dedicats a múltiples àmbits d'interès (socials, educatives, culturals, etc.).

Tic Tac Tep

És un grup de persones que aposta per la promoció les tecnologies lliures, ètiques i creatives. Nascut del col·lectiu del Hacklab Can Batlló, té el triple objectiu d'assessorar, donar suport tècnic i formar a col·lectius i entitats del barri sota els principis del programari i maquinari lliures.

Col·lectiu d'Artistes de Sants

El col·lectiu d'artistes de Sants va néixer l'any 1984, en el Centre Cívic de les Cotxeres de Sants per tal de donar a conèixer als artistes plàstics del barri, difondre la seva obra i per tal d'apropar la cultura en majúscula als nostres barris de Sants, Hostafrancs i la Bordeta. A través dels anys, han anat creixent i s'han obert a altres disciplines, de les que han format diferents comissions com: Mostres d'Art, "Art i Dona", "Grup Juvenil", "Sants Porta Oberta a la Poesia", "Tertúlies del Batibull, i "espai Polivalent Sala Nova de Sant Medir", "Col·lectiu Grup de Comèdia", creant aleshores a més a més, un teixit associatiu, cultural i participatiu amb projectes propis amb altres associacions i viceversa.

Trama

Entitat cultural sense ànim de lucre que des de 2011 es dedica a la dinamització cultural i la sensibilització social des d'un enfocament transversal i multidisciplinari. Vinculada a l'Impuls Cooperatiu de Sants, el seu objectiu és promoure l'accés, la participació democràtica i la implicació activa de la ciutadania en les pràctiques i processos culturals des d'una perspectiva crítica, compromesa i transformadora. Produeix recursos pedagògics en diversos formats, dinamitza accions artístiques comunitàries i realitza cursos, tallers, xerrades, itineraris, espectacles, accions de sensibilització i projectes culturals.

Òmnium Sants-Montjuïc

D'ençà que Òmnium Cultural és present al districte de Sants-Montjuïc, s'ha mantingut fidel als objectius que van inspirar la creació d'aquesta seu territorial: actitud de col·laboració amb les entitats ja existents en aquest barri (i fins i tot de servei, si convé) i intenció de complementar l'oferta en el camp que són propis de la nostra entitat -llengua, cultura i país-. Òmnium Sants-Montjuïc és membre del Secretariat de Sants-Hostafrancs-La Bordeta i de la Coordinadora d'entitats del Poble-sec i col·labora activament amb entitats de La Marina.

Associació Set d'Escenari Teatral

L'Associació Set d'Escenari Teatral neix amb l'objectiu de promocionar, crear, participar i difondre activitats culturals que promocionin la cultura catalana, especialment arts escèniques i dramàtiques. Neix amb la voluntat de formar part del batec del barri i volem participar activament en la seva vida associativa. I sobretot volem viure el teatre, respirar l'olor de les bambalines, sentir els nervis abans de sortir a l'escenari i transmetre totes aquestes sensacions i amor per les arts escèniques a les noves generacions.

Col·lectiu de consum crític Panxacontenta

És un col·lectiu de consum crític (ecològic, horitzontal i autogestionat), que va néixer el febrer de 2006. El seu objectiu és tenir un accés el més directe possible als productes que necessitem, bàsicament alimentaris, eliminant intermediaris. Tenint cura, però, de la forma i sistema de producció, tot buscant els models de gestió més respectuosos amb les persones i amb l'entorn i el medi. Actualment conformen el col·lectiu prop de 30 unitats. Aquestes unitats poden estar formades per una o més persones.

A la vegada també formen part de la Coordinadora d'Entitats per la Lleialtat Santsenca plataformes i entitats de segon grau com:

Impuls Cooperatiu de Sants

L'Impuls Cooperatiu de Sants és l'aposta estratègica de la xarxa d'economia social i solidària de Sants, un espai de trobada i intercooperació on hi participen de forma regular socis i sòcies de les següents cooperatives de treball i iniciatives de l'economia social i comunitària del barri de Sants: LaCol, Kop de Mà, Koitton, La Ciutat Invisible, Arcàdia, La Borda, Economat Social, EnClau Cooperativa, Fusteria col·lectiva Can Batlló, Garatge Can Batlló, Taller Cervesa Can Batlló, Coordinadora d'Entitats per la Lleialtat Santsenca, Adabits, Tata Inti, Que Soni, Trama Serveis Culturals, XobbCoop, etc. L'Impuls Cooperatiu persegueix agrupar totes les iniciatives de l'economia cooperativa i comunitària dels barris de Sants – Montjuïc; impulsar noves experiències que afrontin la resolució de necessitats col·lectives des de pràctiques autogestionàries, emancipadores i solidàries; i promoure un canvi del model econòmic cap a una societat postcapitalista, equitativa i sostenible, on la vida de les persones i la cura de la naturalesa estiguin al centre de les pràctiques socioeconòmiques.

Esplais i Caus de Sants-Montjuïc

La Federació d'Esplais i Caus de Sants-Montjuïc (ECSM), és un conjunt d'entitats del barri de Sants, tant de la vessant de l'esplai com de l'escoltisme, que va iniciar-se el 2007 amb l'activitat de l'AcampaSants. Fonamentalment, treballa per reforçar l'educació en el lleure i el vincle entre les entitats, sota uns valors i una filosofia de treball que aposta per l'aprenentatge i l'entreteniment d'infants, joves, caps i monitors/es.

El Secretariat d'Entitats de Sants, Hostafrancs i la Bordeta dona suport a la CELS i a l'hora la CELS és membre del Secretariat.

4.1.2 Amb qui ens relacionem?

La CELS decideix formar part de plataformes, xarxes i censos amb principis i valors corresponents amb els de la coordinadora. Són les següents:

Secretariat d'Entitats de Sants i Hostafrancs i la Bordeta

L'Impuls Cooperatiu de Sants

Plataforma de Gestió Ciutadana

Xarxa d'Espais Comunitaris

Xarxa d'Economia Social i Solidària

Còdi Ètic de les Associacions de Barcelona

Consell Municipal d'Associacions de Barcelona

4.2 Els valors compartits

Els valors que impregnen la CELS són els que es desenvolupen en el Codi ètic de les associacions. Volem que aquests valors esdevinguin la nostra referència en la construcció del nou projecte i que ens permetin marcar prioritats, tant en referència al nostre funcionament intern, com en la relació amb el barri.

Proximitat

Confiança

Coresponsabilitat

Democràcia

Transparència

Independència

Sostenibilitat

Solidaritat

Eficiència

Vocació de servei públic

Qualitat

4.3 La Missió

La nostra missió es promoure la transformació social mitjançant projectes culturals, veïnals i cooperatius a través de la gestió comunitària, de forma democràtica i participativa, en un equipament públic, de proximitat i de referència al territori.

4.4 Objectius

I amb aquesta missió ens plantegen els següents objectius:

- Ésser un punt de trobada intergeneracional.
- Fomentar la participació de les entitats i el veïnat en la gestió de la Lleialtat.
- Impulsar el teixit associatiu, cultural i cooperatiu del barri, fomentant la mútua interacció.

- Esdevenir un espai d'intercanvi d'idees i coneixements i de cooperació entre persones i entitats.
- Potenciar la gestació d'iniciatives socioculturals, creatives, alternatives i laiques, des del barri i per al barri.
- Promoure l'acció comunitària treballant en xarxa amb la resta d'agents socials i culturals del territori.
- Promoure l'educació en els valors del cooperativisme, la sostenibilitat i el respecte pel medi ambient.
- Mantenir elements d'arrelament al territori com són les tradicions, la cultura popular i la memòria històrica.

4.5 La Visió

La CELS vol ser una xarxa oberta i transversal d'entitats i veïns i veïnes, que sigui representativa del territori, lleial a Sants i que faci barri i enforteixi la comunitat a través de la participació, la cultura i la cooperació.

4.6 Estructura de funcionament de la CELS

Segons els Estatuts de la Coordinadora d'Entitats¹ per la Lleialtat Santsenca l'Assemblea General i la Junta Gestora són els dos principals òrgans de presa de decisió.

4.6.1 L'Assemblea General

És l'òrgan suprem de gestió de la Coordinadora, qui marca les línies estratègiques de la Coordinadora. Són membres de l'Assemblea els socis i sòcies individuals i les entitats sòcies. Es convocaran dues assemblees l'any en caràcter ordinari, una a la tardor i una altra a la primavera. Un nombre superior al 10% de les persones o entitats sòcies de l'entitat pot convocar una assemblea de caràcter extraordinari.

Les principals facultats de l'Assemblea són:

- Modificar els Estatuts i aprovar o modificar el reglament de règim intern.
- Elegir les persones membres de l'òrgan de govern, controlar i aprovar la seva gestió.
- Aprovar el pressupost anual i la liquidació de comptes anuals.
- Adoptar els acords per a la fixació de la forma i l'import de la contribució per al sosteniment de l'associació.

Per dur a terme els objectius i projectes, l'assemblea delega en les Comissions, la Junta Gestora i l'equip de treball. A la vegada aquests han de rendir comptes a l'assemblea de les tasques delegades.

¹ Consultables a: <https://www.lleialtat.cat/documents/>

4.6.2 La Junta Gestora

La Junta Gestora és l'òrgan operatiu de la coordinadora, l'encarregada de portar a terme les línies estratègiques. Es reuneix cada quinze dies. Amb la finalitat d'agilitzar la comunicació entre l'associació i l'equip tècnic de l'equipament, a les reunions de la Junta hi participa la direcció de l'equipament amb veu però sense vot.

Quan sigui necessari es convidarà a persones o entitats que hi puguin col·laborar, assessorar o compartir algun tema rellevant.

Les persones membres de la Junta Gestora són escollides per l'Assemblea General. Està constituïda per un president o presidenta, un secretari o secretaria, un tresorer o tresorera i per un nombre indeterminat de vocals. Es poden nomenar també una o diverses vicepresidències. Tota persona sòcia pot formar part de la Junta Gestora.

Les persones de la Junta Gestora exerceixen el càrrec durant un període de quatre anys sense perjudici que puguin ser reelegides. Cada dos anys es renovaran part dels seus càrrecs.

La Junta Gestora és l'encarregada de la contractació del personal de l'equip tècnic.

4.6.3 Els Eixos

La CELS s'ha dotat de tres espais de trobada, debat i proposta que permeten fer tangibles tres de les seves línies d'actuació: veïnatge, cultura i cooperació. La creació d'aquests espais pretén impulsar els respectius àmbits i fomentar-ne la mútua interacció, de manera que es puguin impulsar accions transversals.

Segons el seu àmbit d'acció les entitats i col·lectius es podran incorporar a l'eix respectiu. D'aquesta manera les entitats més lligades als respectius camps poden debatre i fer propostes a les comissions operatives de la Lleialtat.

La creació d'aquests tres eixos recupera la idea de les antigues cooperatives que eren espais on, de forma simultània, es posava en pràctica l'economia social, s'apropava la cultura al poble i es teixia xarxa veïnal. A la vegada també respon a la participació de les entitats que s'han implicat tant al llarg dels anys de reivindicació com dels de construcció del projecte.

Eix veïnal

L'eix veïnal vol agrupar a totes les entitats que treballen per la millora dels barris i de les seves condicions de vida, ja sigui des d'un punt de vista urbanístic, social.

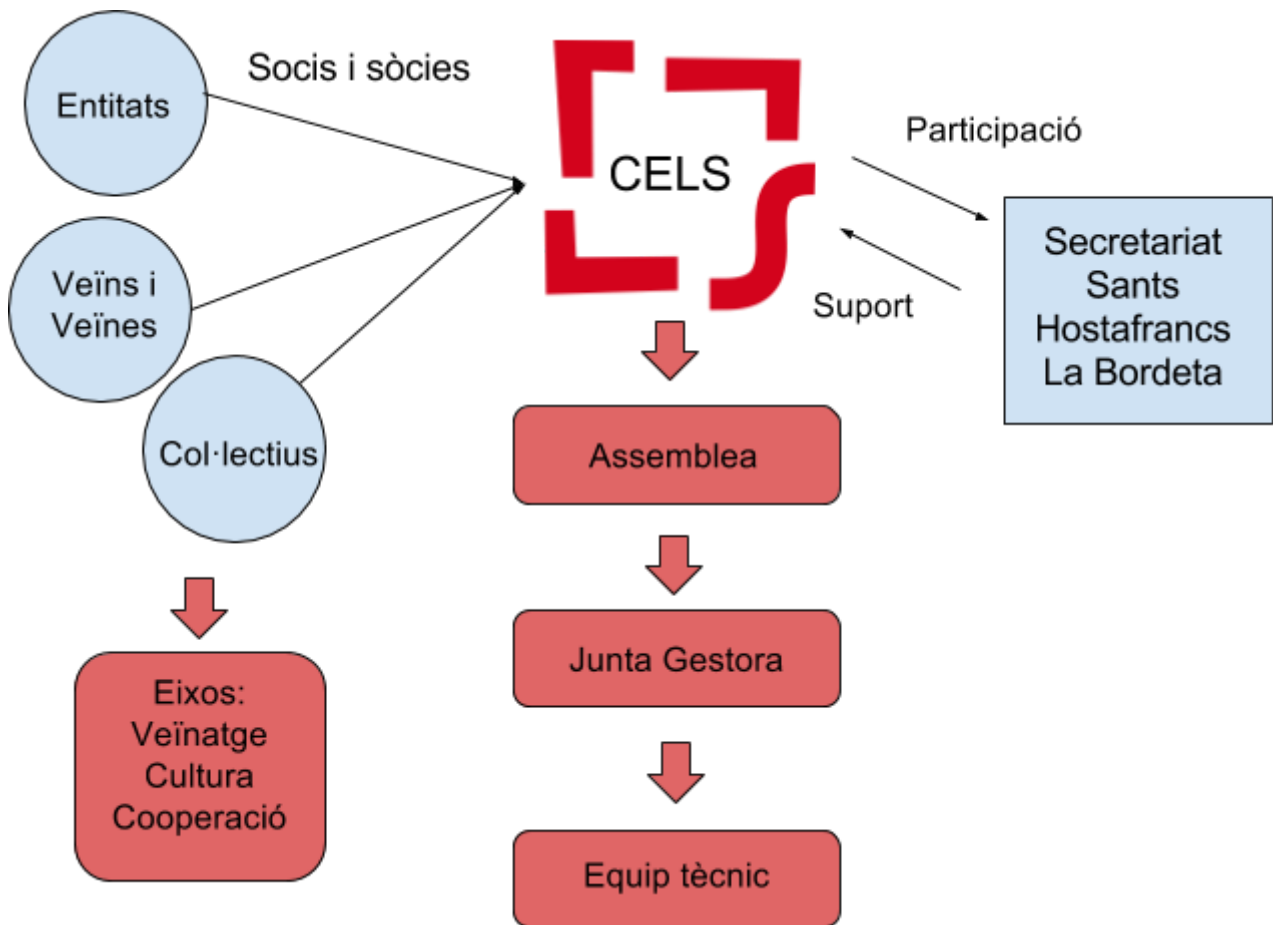
Eix cultural

Es vol generar un espai per a les entitats que treballen en l'àmbit cultural, sigui quina sigui la seva disciplina, de manera que es facilitin les interaccions.

Eix cooperativista i de consum responsable

Aquest eix vol agrupar a cooperatives i col·lectius que treballin en l'àmbit de l'economia social i solidària i per la difusió de les opcions de consum responsable.

4.7 Organigrama de la CELS



5. Annexos

Objectius de la línia de consum responsable i cooperativisme

1- Ser un aparador respecte les opcions de consum responsable existents, per tal que aquestes opcions, puguin ser exercides pels veïns i veïnes.

2- Fer visibles els processos que hi ha darrera de qualsevol acte de consum que fem en el nostre dia dia (en quines condicions viuen i treballen els productors, afectació sobre el medi ambient, empaquetatge, transport i distribució).

3- A través del consum, tornar-nos a connectar amb els pagesos de la zona metropolitana, com el Baix Llobregat, molt castigada per l'especulació i les infraestructures i una de les més fèrtils del país.

4- Que a l'equipament ciutadà hi pugui haver un espai permanent dedicat a aspectes d'interpretació del consum que pugui recollir tant el consum ecològic de productes, com el programari lliure, passant per la problemàtica dels objectes electrònics sotmesos a obsolescència programada.

5- Que en relació al consum ecològic, hi pugui haver una mostra permanent de determinats productes amb valor social/ambiental, amb plafons explicatius dels projectes agroecològics que hi hagi al darrera.

6- Que els veïns disposin d'un directori d'associacions i cooperatives del barri on poder exercir les opcions de consum responsable, per exemple de tots els grups existents al barri de consum ecològic, dades de contacte i requisits per donar-se d'alta i participar-hi.

7- Participar en la comissió de programació, tot organitzant un cop al mes una sessió divulgativa taller pràctic, per tractar qüestions sobre el consum responsable tipus monogràfic: energia, mobilitat, finances ètiques, telefonia i xarxes de la comunicació..etc

8- Contribuir a la recuperació de la memòria històrica no només de la Lleialtat, sinó de totes les cooperatives de consum que van existir abans de la guerra civil.

9- Divulgar el model cooperatiu de consum i mutual, com la millor fórmula col·lectiva d'atendre necessitats bàsiques dels ciutadans, mantenint el dret a decidir sobre la qualitat/preu i valors que incorporen.

10- Que aquest conjunt d'entitats i cooperatives organitzades sota la Lleialtat puguin fer debats i propostes de transformació profunda en el nostre barri. Per un Sants més Habitable i Sostenible